

Asseco Solutions, a. s.

Digitalizace podniků 2022



Úvodní slova

Vítám vás u **Digitalizace podniků 2022**, prvního českého reportu svého druhu, který analyzuje stav trhu s podnikovými informačními (ERP) systémy a úroveň digitalizace procesů v podnikatelské sféře. V rámci mého úvodního slova mi dovoluji stručné „makro“ shrnutí uplynulého roku, kterému se následně budou podrobněji věnovat jednotlivé kapitoly dokumentu.

Rok 2022 nebyl vůbec rokem jednoduchým. Předchozí dvě nejistá léta, která se nesla ve znamení covidových omezení, vystřídala doba ještě nejistější, a to ve znamení války na území Evropy, energetické krize a vysoké inflace. Dynamika obou pololetí roku 2022 byla naprosto nesrovnatelná. V prvním pololetí běžela ekonomika v ČR a potažmo v celé Evropě velmi dobře. Makroekonomicky to bylo dobře vidět na růstu HDP, který byl +4,8 % v prvním čtvrtletí, respektive +3,7 % ve čtvrtletí druhém. V polovině roku začala panovat obava z kombinace astronomických cen energií, vysoké inflace a tlaku na růst mezd při velmi nízké nezaměstnanosti, což vedlo k okamžitému poklesu růstu HDP na +1,5 % ve Q3 a na pouhých +0,2 % ve Q4. Ekonomika definitivně spadla do recese.

V podstatě velmi podobnou křivku kopíroval i trh ERP, a to zejména v nejživějším SME segmentu. Proč píšou „v nejživějším“? Segment menších a středně velkých firem bývá totiž nejmunnější vůči sezonním výkyvům nebo jednorázovým fenoménům, což potvrdilo covidové období v letech 2020–2021. Zatímco veřejný sektor byl prakticky paralyzovaný, segment velkých firem zasáhla velká nejistota, která vedla korporátní manažery k preventivním plošným restrikcím. Naopak menší a střední firmy v těchto dvou letech v podstatě nezabrdily. Jak často říkám: správný hospodář investuje průběžně, ať už jsou časy jakékoli. A manažeri v těchto firmách mají blíže k operativě, vědí, co firma přesně potřebuje a kde konkrétně mohou ubrat. Proto nezabrdili.



Ne tak již v roce 2022. První pololetí bylo pro SME v podstatě odrazem předchozích dvou let, tedy ve znamení růstu. Ovšem v druhém pololetí nastal zlom a také trh SME začal být velmi volatilní, zcela nepředvídatelný, s pohyby nahoru i dolů. Ke konci roku se míra ekonomické aktivity opět zvedla a pomohla zakončit rok úspěšně, ale toto nemůžeme považovat za trend. Myslím, že rok 2023 bude též bezesporu komplikovaný. Jednou z odpovědí na ekonomickou nejistotu by pro podniky určitě mělo být zefektivnění jejich fungování prostřednictvím digitalizace informačních systémů a na ně napojených vnitřních i vnějších procesů. Budu rád, když při digitální transformaci pomohou dosud váhajícím firmám a institucím alespoň trochu i data z tohoto reportu.

Držím nám všem letos palce.

Váš Jiří Hub
Výkonný ředitel a předseda představenstva společnosti Asseco Solutions, a. s.

Úvodní slova

Rok 2022 byl nejen v České republice rokem ekonomických výzev a pro řadu podniků a organizací znamenal rok hledání možnosti, jak snížit náklady a zvýšit efektivitu. Odpovědi na řadu těchto otázek se ukázala digitalizace. Digitální technologie v čele s podnikovými informačními systémy se stávají stále důležitějšími pro růst a konkurenceschopnost podniků na našem trhu a umožňují jim zlepšit provozní efektivitu, zaměstnávat ty nejlepší experty i zlepšovat vztahy se zákazníky. V turbulentní době, kdy se svět neustále mění a vyvíjí, musí být podnikatelé schopni se rychle přizpůsobovat a inovovat, aby udrželi krok s konkurencí. Digitalizace podnikových procesů je klíčovou součástí této inovace.

Jsem proto velice rád, že vás mohu tímto úvodním slovem přivítat na úvod dokumentu, který má jako první svého druhu zmapovat stav digitalizace podniků v České republice, především z hlediska podnikových informačních systémů, ale i umělé inteligence, machine learningu a dalších, jak se dnes hezky česky říká, „buzz words“. Věřím, že tím společnost Asseco Solutions zakládá novou tradici, která šířením osvěty významně pomůže nejen segmentu ERP systémů, ale také podnikatelské sféře jako celku. Přeji proto reportu **Digitalizace podniků 2022** úspěch, a především mnoho čtenářů s otevřenou myslí při analýze loňského roku i při plánování budoucnosti.

Zdeněk Zajíček

Viceprezident Hospodářské komory ČR

Prezident ICT UNIE



1. Český trh ERP 2022

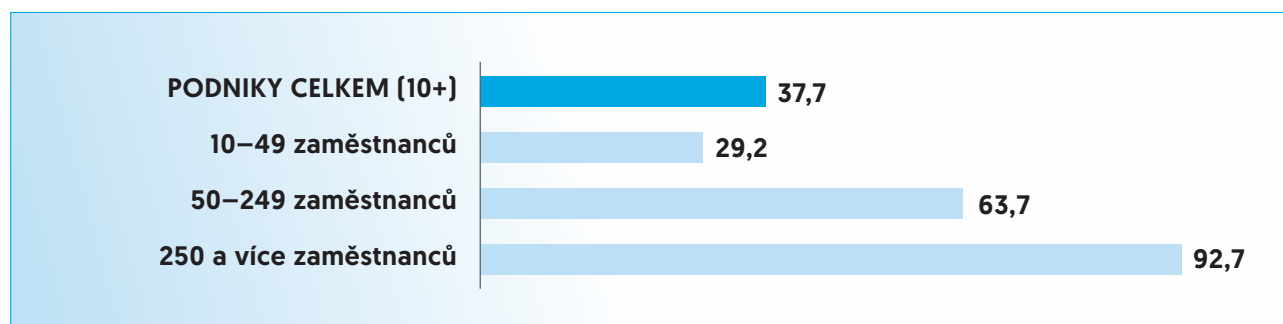
Český trh s ERP systémy vygeneroval v loňském roce tržby zhruba osm miliard korun a navázáno na něj bylo odhadem 7 000 pracovních pozic.*

Nějaký druh ERP systému využívala více než třetina podniků, nejvíce potom podniky s více než 250 zaměstnanci, kde šlo o 92,7 % z nich.

Co se segmentů týče, největší penetrace byla ve velkoobchodu, IT a telekomunikacích, nejméně naopak v pohostinských službách a stavebnictví.

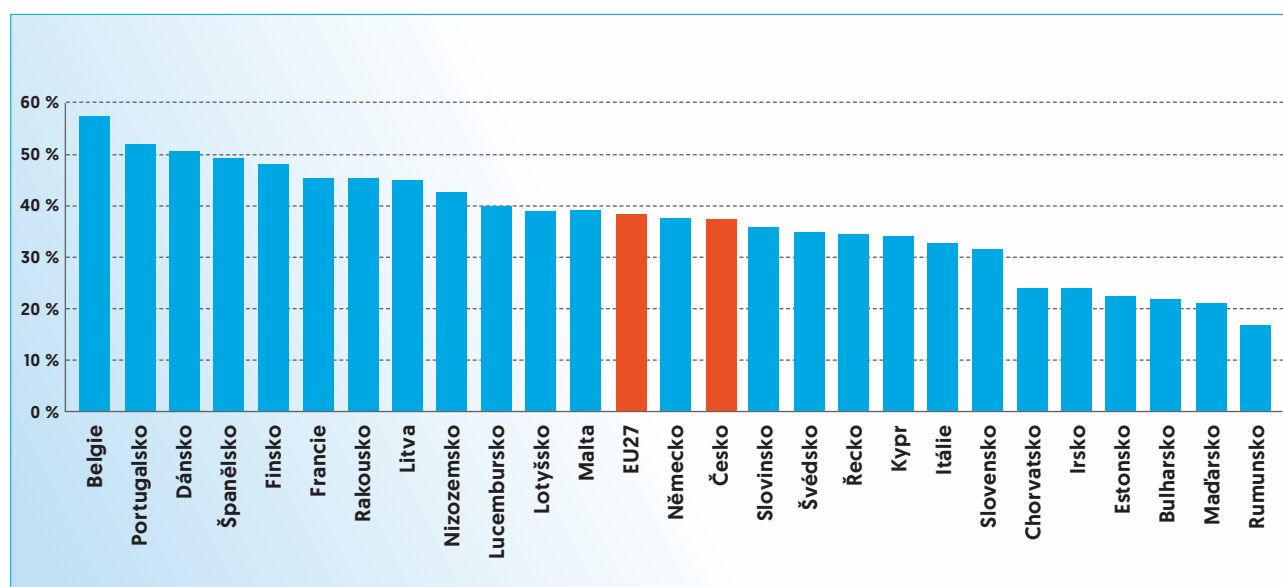
V rámci EU patří Česko dle rozšíření ERP systémů k průměru, nejvíce jsou využívány v Belgii a Portugalsku, nejméně naopak v Maďarsku a Rumunsku.

% podniků podle velikosti používajících ERP



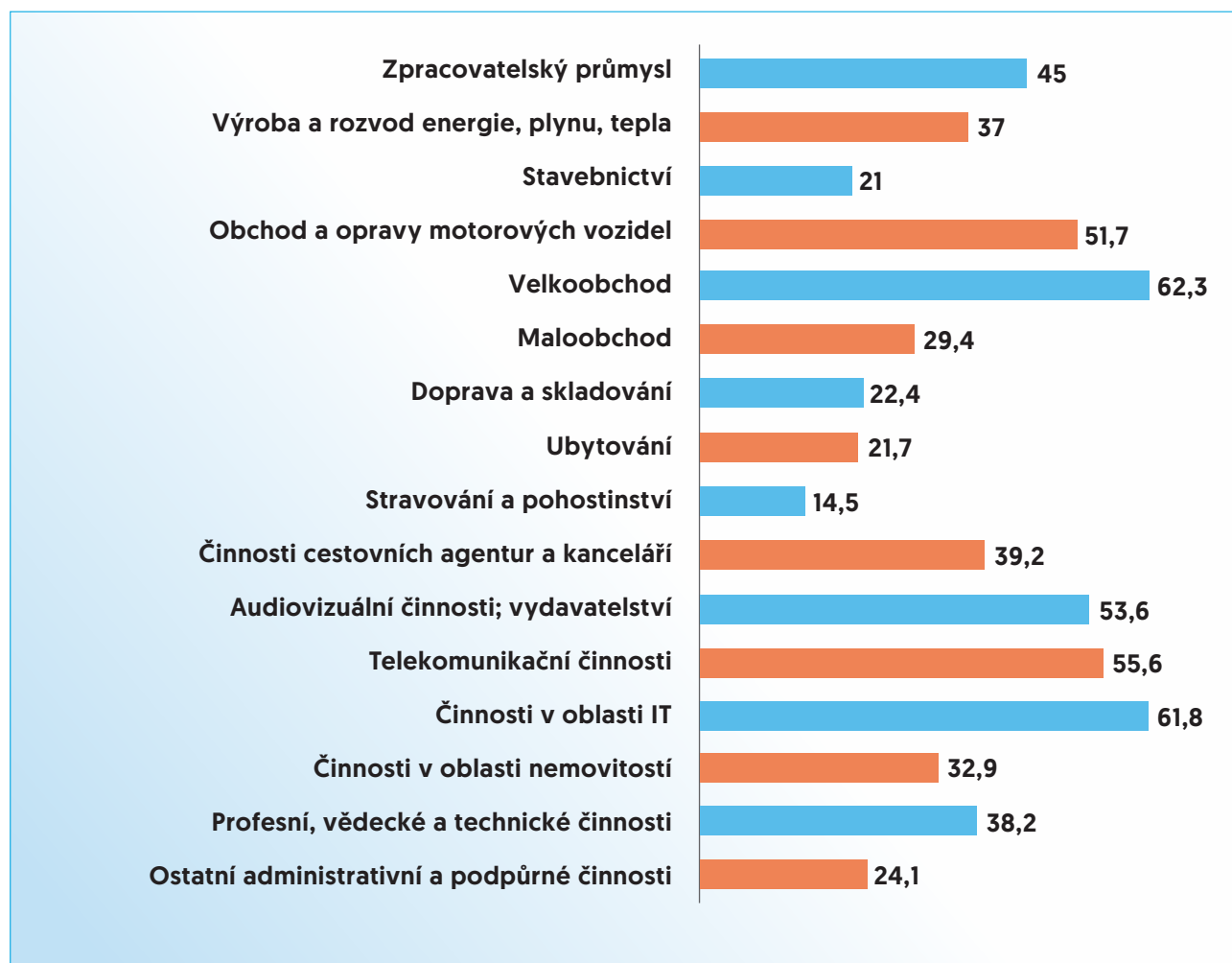
ČSÚ 2022

Evropské srovnání % podniků používajících ERP



ČSÚ 2022

% podniků používajících ERP dle vertikál



ČSÚ 2022

2. ERP 2022 v ČR očima manažerů

Michal Andraško

Sales director Asseco Solutions

Rok 2022 byl poznamenán konfliktem na Ukrajině se všemi dopady na cenu energií a pohonných hmot s následnou inflací a nervozitou, co se bude dít a jak dlouho. Firmy byly postaveny do pozice, kdy se jim významně zvýšily náklady, které byly neočekávané, a musely se s tím vypořádat. Pokud se zaměřím na vlivy a trendy, které byly na trhu ERP patrné v roce 2022, je určitě znát narůstající zájem o cloudové řešení, robotizace a automatizace, které díky AI zvyšují komfort při používání ERP systémů.

Z hlediska očekávání zákazníků od ERP systému šlo v roce 2022 nejvíce o kontrolu nad daty a firemními procesy, zvýšení efektivity a pochopitelně konkurenceschopnosti. Dalším obrovským očekáváním je, že jim dodavatel těchto systémů přinese know-how. Nechtějí jen jednorázové uspokojení jejich aktuální potřeby, ale dlouhodobé partnerství s perspektivou na další roky.

V těžkém období, jakým rok 2022 byl, chce zákazník investovat, chce růst a ERP systémy jsou cestou, jak se posunout dále. Z pohledu obchodních dat se trhu dařilo, bylo znát, že některé segmenty byly nervózní, některé naopak rostly, ale celkově vnímám rok 2022 jako úspěšný.

Dalším zajímavým fenoménem celého trhu byl trh práce. Dlouhodobě minimální nezaměstnanost, která vytvářela tlak na růst mezd, včetně nedostatku kvalitních zaměstnanců. Zvláště v segmentu IT jsme toto významně pociťovali. V posledním kvartálu bylo znát, že ochota zaměstnanců měnit zaměstnavatele nebyla tak vysoká vzhledem k nejistotě, která panovala.



Z pohledu obchodních dat se trhu dařilo, bylo znát, že některé segmenty byly nervózní, některé naopak rostly, ale celkově vnímám rok 2022 jako úspěšný.

Martin Kršňák

Business development director Asseco Solutions

Ve svém komentáři k loňskému roku se chci zaměřit na specifickou oblast, o které se v souvislosti s digitalizací mluví čím dál tím více. Touto oblastí je veřejná správa a samospráva, kam spadají i zřizované příspěvkové či rozpočtové organizace. Segment s velmi specifickou vysokou mírou legislativní regulace, kde se organizace musí vypořádat s velkým množstvím povinností a regulativů.

Významnou roli zde hraje nastolený směr digitalizace podpořený aktivitami, jako je eGovernment cloud, Národní standard pro spisovou službu a další, kde mohou ERP systémy významně přispět k efektivitě práce. Zautomatizování a zdigitalizování rutinních procesů, agend a výkonů včetně plánování či rozpočtování s navazujícím výkaznictvím tak významnou měrou přispívají k modernizaci celého segmentu.

Samostatnou kapitolou je způsob užití IT služeb, tedy nejenom vlastního softwaru, ale i hardwaru a platform, na kterých organizace své IT provozují. Dnes je stále ještě vidět převažující důraz na nákup těchto technologií formou investice. Organizace ze sféry veřejné správy a samosprávy by měly vždy dobře zvážit, zda v dnešní době vysokých kybernetických hrozeb, nedostatku odborníků na IT trhu, nákladů na zaměstnance v oboru IT a dalších faktorů je stávající způsob pořízení těchto technologií výhodný a udržitelný. Je realitou, že IT odborníka s potřebnými znalostmi a zkušenostmi mají dnes problém sehnat a zaplatit i subjekty z komerční sféry.

Jako lepší, bezpečnější a flexibilnější se jeví nákup těchto technologií coby služby. Při přípravě výběrových řízení je na toto třeba pamatovat a umožnit dodavatelům těchto technologií a služeb, aby podávali nabídky v tomto režimu. Pamatovat na to samozřejmě musí i zřizovatelé při alokování zdrojů.



Organizace ze sféry veřejné správy by měly vždy dobře zvážit, zda v dnešní době vysokých kybernetických hrozeb, nedostatku odborníků na IT trhu, nákladů na zaměstnance v oboru IT a dalších faktorů je stávající způsob pořízení těchto technologií výhodný a udržitelný.

Jiří Panec

Head of product management and R&D
Asseco Solutions

Požadavky na rozvoj a aplikaci nových technologií v ERP systémech ovlivňovalo v roce 2022 několik faktorů.

Jedním z nich je potřeba nahradit lidskou práci. Na trhu je nedostatek kvalifikovaných pracovníků a náklady na ně jsou vysoké. Z toho vyplývá potřeba automatizovat vše, co automatizovat lze, například prostřednictvím využití softwarových robotů (robotic process automation) s inovativním přístupem. Jsou totiž postaveny na neuronové síti a umí rozpoznávat ovládací prvky aplikací, webových stránek a operačních systémů. Díky vyhodnocování obrazu, jako by se díval člověk, nevyžadují tak složitou integraci, a jejich nasazení je tedy rychlejší, a tím i méně nákladné.

U jiných automatizací využívají ERP systémy umělou inteligenci, konkrétně machine learning, kdy není nutné definovat každý krok exaktně parametricky, ale umělá inteligence se rozhodne sama na základě „naučených modelů“.

Z pohledu architektury systémů se technologie jednoznačně rozvíjí směrem k provozu v cloudu a poskytování formou SaaS (software as a service). Navíc vzniká mnoho menších specializovaných aplikací a pomalu se ustupuje od velkých, robustních systémů, které obsahují vše. To s sebou nese nutnost vzájemné interakce mezi systémy, která musí být autonomní, standardizovaná, bezobslužná a otevřená. Každý moderní systém tedy musí obsahovat standardizované komunikační rozhraní, které to umožňuje.

Posledním faktorem, který bych chtěl zmínit, je uživatel. Dnešní uživatel chce mít vše jednoduché a přehledné, obdobně ovládané jako třeba aplikace v mobilu. Nechce nad prací v systému moc



přemýšlet, nechce se složitě učit, jak se systémem pracovat. A tomu musí být přizpůsobeno uživatelské prostředí ERP systémů.

Dnešní uživatel chce mít vše jednoduché a přehledné, obdobně ovládané jako třeba aplikace v mobilu. A tomu musí být přizpůsobeno uživatelské prostředí ERP systémů.

Andrea Kovářová

Director of business processes
& HR Asseco Solutions

Z pohledu lidských zdrojů byl rok 2022 rokem změny přístupu v oblasti recruitmentu. Zde vše souvisí s proměnou pracovního trhu a dlouhodobě velmi nízkou nezaměstnaností. Faktem je, že se dnes pohybujeme na pracovním trhu, kde je potřeba se více zaměřit na pasivní kandidáty, a proto je velmi důležitá naše vlastní aktivita, rychlost a správný mix zdrojů, kde kandidáty hledat a oslovovat. Nejžádanějšími pozicemi zůstávají IT vývojáři, UX designéři a sales manažeři.

Dalším důležitým bodem je důraz na komunikaci, PR a tvorbu mediálního obrazu firmy z pozice zaměstnavatele neboli na tvorbu employer brandu. Práce se sociálními médii se stala nedílnou součástí job description HR týmu. Cílem je ideálně ukázat firmu v reálných barvách, očima zaměstnanců.

V průběhu covidu jsme se hodně setkávali s požadavkem kandidátů na full remote (práce na dálku). V dnešní době spousta z nich vítá, že jedna z klíčových hodnot naší firmy je týmovost, a ta se na dálku buduje těžko. Jsme zvyklí sdílet zkušenosti osobně, pomáhat si, a proto se rádi setkáváme. Kandidáti všeobecně požadují zajímavou práci a zajímavé projekty, kde se mohou učit nové technologie a posouvat se dopředu. Neustále zlepšujeme možnosti rozvoje našich zaměstnanců. Máme popsány kariérní cesty, kdy si každý náš zaměstnanec může zvolit možnost posunu na jinou roli v rámci firmy. To, čím se odlišujeme a co naši uchazeči vnímají pozitivně, je právě fokus na rozvoj a spokojenost našich lidí.



**Klíčovou položkou speciálně
v našem technologickém segmentu
zůstává vzdělávání zaměstnanců
a roste důraz na získávání zpětné
vazby z jejich strany.**

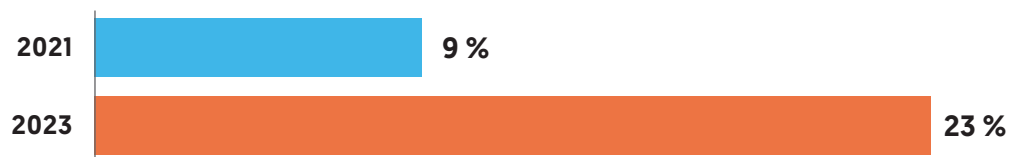
3. Sonda do trhu skrze vlastní data Asseco Solutions

Průměrná výše investice do ERP systémů dle velikosti firmy



SaaS versus on-premise instalace

meziroční nárůst SaaS



o 10 % z objemu prodaných licencí je pronájem

Vývoj počtu kybernetických útoků v ČR 2019–2022

	2019	2020	2021	2022
Phishing	483	738	1277	1217
Spam	128	216	164	192
Malware	85	109	141	191
Other	85	86	58	106
Probe	141	68	67	62
Trojan				
DOS	16	16	11	
Botnet	4	2	1	4
Virus				
Portscan	3	29	7	2
Pharming	9	3		

Migrace a loajalita zákazníků

Podnikový informační systém do každé společnosti přináší nový způsob práce s daty a digitalizaci firemních procesů. U zákazníků ale často nejde o první instalaci, řada z nich totiž již ERP systém používá a později přechází v rámci migrace na novější či jinou verzi.

Upgrade systému přináší možnost využití nových funkcionalit a napojení na další řešení. Při migraci systému dochází k individuální analýze každého klienta a přenosu velkého množství dat. I bez ní je ale samozřejmostí například pravidelná legislativní aktualizace, díky které se zákazníci mohou spolehnout na relevantní data v ERP systému pro jejich každodenní činnosti.

V případě upgradu podnikového systému je pro zákazníka vždy nejvýhodnější přejít uvnitř systému, nikoliv migrovat na kompletně jiný produkt. Přestože nová verze produktového řešení s sebou přináší mnoho změn a finanční náklad, z dlouhodobého hlediska pomáhá k inovaci firemních procesů a šetří čas zaměstnancům i firemní peněženku.



SME SEGMENT ----- ENTERPRISE SEGMENT

migrace

1–3 měsíce ----- 3–6 měsíců
průměrně trvá migrace na nový systém

implementace

3–6 měsíců ----- 12 měsíců

je průměrná délka implementace (analýza, konfigurace, testování, kompletní proškolení a finálně spuštění ostré verze ERP systému)

HELIOS iNuvio ----- HELIOS Nephrite

loajalita

8 let ----- 10 let

tak dlouho zákazníci průměrně zůstávají u stávajícího systému

věrnost

20+ let ----- 20+ let

tolik let jsou s námi nejvěrnější zákazníci.

Gumex	Euromedia
Národní technické muzeum	Vítkovice Cylinders
Akinu CZ	Dopravní podnik Ostrava
CHÂTEAU VALTICE	ČSOB Leasing
KASKO	Pražské služby
Burza cenných papírů Praha	Ředitelství silnic a dálnic

Top 3 legislativní změny pro firmy 2022 a jejich implementace v ERP systémech HELIOS

Oznámení o nástupu do zaměstnání [skončení zaměstnání] od 1. 4. 2022

Od 1. 4. 2022 došlo v souvislosti se změnou zákona č. 187/2006 Sb., o nemocenském pojištění, ke zprovoznění nové služby e-Podání ONZ 2022. Příjem služby ONZ 2009 byl pro oznámení/změny vztahující se k datu 1. 4. 2022 a pozdějšímu ukončen.

Novelou § 42 odst. 3 zákona o zaměstnanosti s účinností od 1. 4. 2022 byly dále rozšířeny údaje, které musí zaměstnavatel uvádět ve hlášení pro Českou správu sociálního zabezpečení. Jde o údaje rozhodné pro přiznání a poskytování podpory v nezaměstnanosti. **V systému HELIOS iNuvio došlo k úpravě jak samotných záznamů oznámení na ČSSZ o nové položky k vykazování, tak tiskového formuláře i zprávy pro elektronické podání hlášení na ČSSZ.**

Sleva na sociálním pojištění

Na konci roku 2022 jsme začali pracovat na problematice uplatňování slevy na sociálním pojištění. S účinností od 1. 2. 2023 může zaměstnavatel dle zákona 216/2022 Sb. za vyjmenovaný okruh zaměstnanců a při splnění zákonem stanovených podmínek nově uplatnit slevu na pojistném za kalendářní měsíc. V systému HELIOS iNuvio je řešena možnost uplatňovat slevu u zaměstnanců v pracovním poměru, pokud splňují stanovené podmínky. Pro možnost uplatňovat za zaměstnance slevu vznikl ve mzdových údajích nový atribut Důvod slevy na pojistném. Aby zaměstnavatel mohl slevu uplatnit,

musí nejprve na ČSSZ odeslat elektronicky záměr [OZUSPOJ] a ten musí ČSSZ schválit (slevu na konkrétního zaměstnance si může uplatnit jen jeden zaměstnavatel). **Pro kontrolu uplatnění a výpočtu slevy na SP vznikl nový přehled nad výpočtem mzdy Sleva na pojistném – výpočet. V souvislosti se slevou na SP je upraven také Přehled o výši pojistného (PVPOJ23) jak v tištěné, tak elektronické podobě pro odeslání na ČSSZ a další výstupy.**

Bezemisní vozidlo

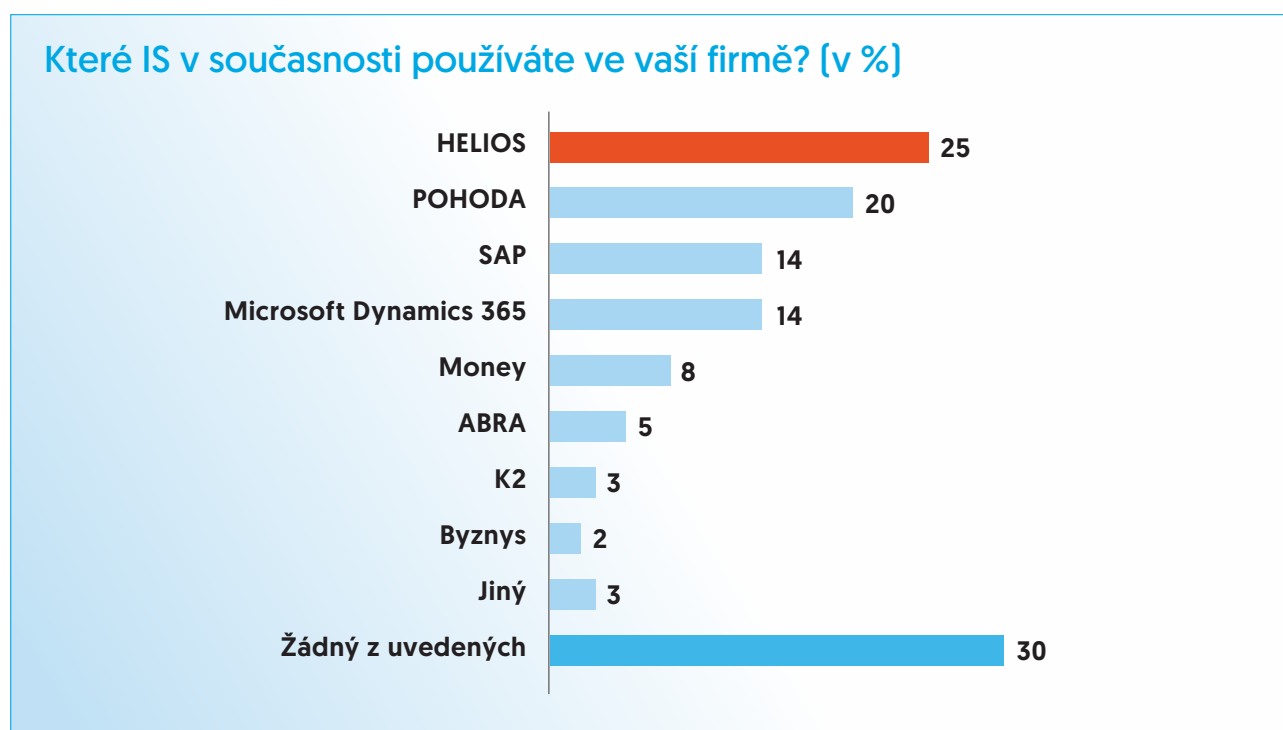
Na základě novely zákona o dani z příjmu ze závislé činnosti provedené zákonem č. 142/2022 Sb. došlo s účinností od 1. 7. 2022 ke změně týkající se používání motorového vozidla pro soukromé účely v případě, že se jedná o tzv. bezemisní vozidlo. V daném případě se za příjem zaměstnance považuje částka ve výši 0,5 % vstupní ceny. Vlivem přechodného ustanovení však byla povinnost zohlednit bezemisní vozidlo pro zpracování ročního zúčtování daně a potvrzení o příjmu zpětně již od ledna 2022. **V programu HELIOS iNuvio byla tato problematika ošetřena.**

4. Sonda do trhu skrze data z průzkumu

Výzkum trhu provedla exkluzivně pro Asseco Solutions agentura MEDIAN mezi 22. a 28. březnem 2022. Metodou bylo telefonické (CATI) a internetové (CAWI) dotazování mezi 318 respondenty z řad pracovníků zodpovědných za nákup informačních systémů (dále jen IS).

Výzkum je reprezentativní pro střední a velké podniky v ČR (50–999 zaměstnanců, v ČR celkem 13 444 firem).

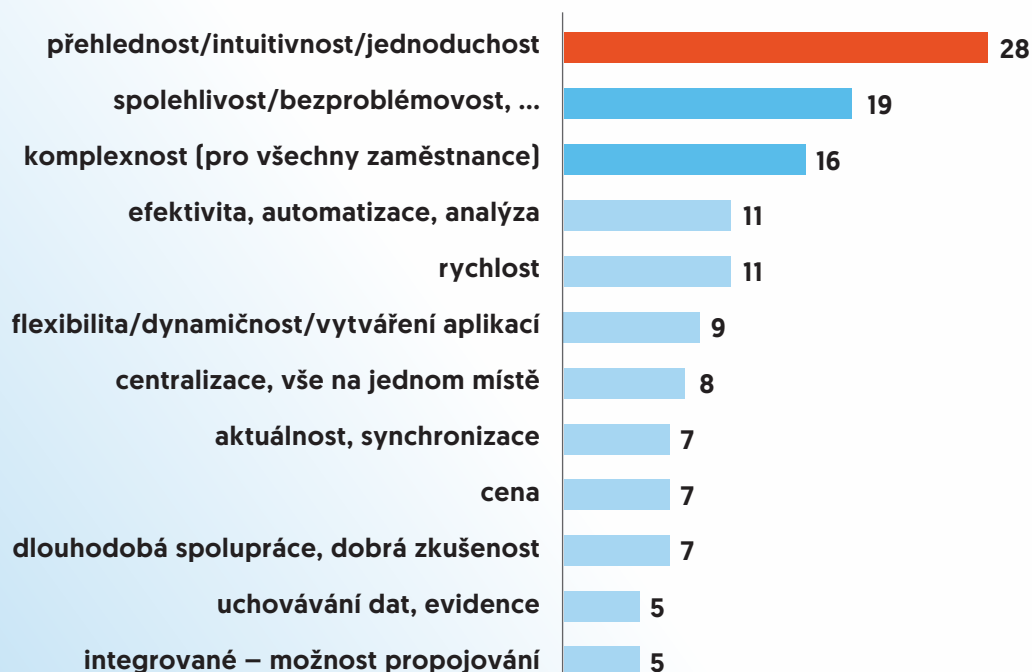
Nejčastěji používané IS



- Provedený průzkum v oblasti informačních systémů v podnicích ukázal, že tři nejčastěji využívané systémy jsou HELIOS, POHODA a SAP. Podle výsledků průzkumu v **současné době používá systém HELIOS 25 % dotázaných podniků**, ten je následován systémem POHODA s 20 % a SAP s 14 %. Zbývajících 30 % respondentů uvedlo, že aktuálně ve firmě nepoužívají žádný z uvedených informačních systémů.
- Zajímavým zjištěním studie bylo, že HELIOS je nejčastěji používaný systém **u podniků s více než 200 zaměstnanci (34 %)**. Systém SAP využívají firmy s více než 200 zaměstnanci z 27 %. Třetí v pořadí je pak u větších firem zastoupen systém POHODA (24 %).
- Používání HELIOS jako primárního softwaru potvrdili ze struktury dotázaných **nejčastěji finanční ředitelé (35 %)**.
- Celkově lze tedy říci, že průzkum potvrdil **význam informačních systémů pro podniky**, přičemž systémy HELIOS, POHODA a SAP patří mezi ty nejvyužívanější.

Přínos aktuálního IS

Jaký je podle vás největší přínos hlavního IS, který aktuálně používáte? (v %)

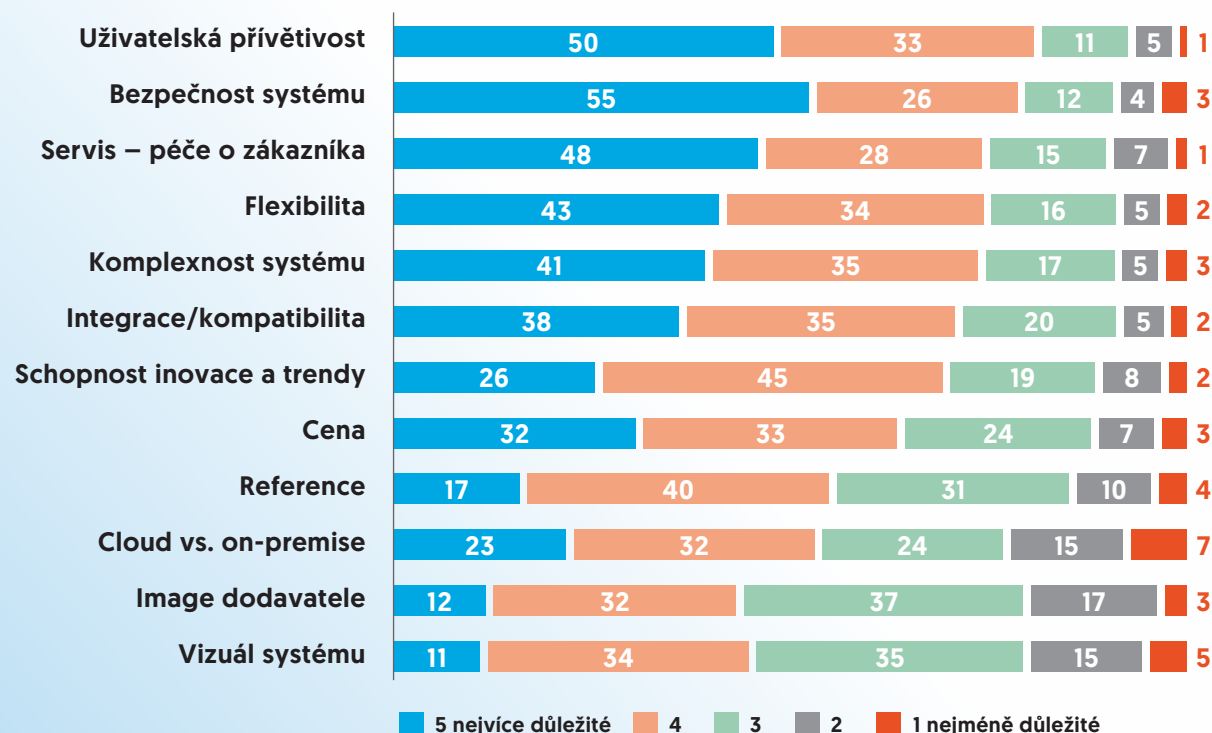


- Respondenti průzkumu se shodli na tom, co považují za největší přínos jejich aktuálního informačního systému. Nejčastěji uváděnými vlastnostmi byly **prehlednost, intuitivnost a jednoduchost**, což bylo potvrzeno u 28 % respondentů. Tento fakt platí pro zástupce menších i větších firem a nejvíce jej ocenili obchodní ředitelé a majitelé společností.
- Na druhém místě v hodnocení následovala **spolehlivost, kvalita a stabilita IS** [19 %], což bylo nejvíce oceňováno majiteli společností a IT řediteli.
- Třetí nejvyšší hodnocení [16 %] získala **komplexnost systému**, což bylo častěji zmiňováno zástupci menších firem s méně než 200 zaměstnanci.
- Tyto výsledky průzkumu ukazují, že **nejdůležitější pro uživatele informačního systému je přehlednost a jednoduchost** používání.

Klíčové parametry při výběru IS

Které parametry jsou pro vás rozhodující při výběru podnikového informačního systému? (v %)

Ohodnoťte jednotlivé parametry z hlediska toho, jak jsou pro vás důležité na škále 1–5, kdy 5 znamená nejvíce důležité.



- Výsledky průzkumu ukazují, že při výběru nového informačního systému je pro většinu dotázaných zástupců firem **nejdůležitější uživatelská přívětivost**. Tuto vlastnost za nejvíce nebo velmi důležitou považuje 83 % respondentů.
- **Bezpečnost systému** je na druhém místě s 55 % dotazovaných, což ji činí stále důležitou pro rozhodování. Třetí nejvýznamnější vlastností je **servis a péče o zákazníka**.
- **Vizuální prvky, možnost používání cloudu** a image dodavatele jsou méně důležité při rozhodování a zůstávají pod průměrnou hranicí 3. Nicméně i tyto faktory považují respondenti za důležité z celkového pohledu.

Klíčové benefity při rozhodování o investici do IS/ICT

Které z níže uvedených benefitů komplexního IS/ICT by podle vás byly nejdůležitější při rozhodování o případné investici? (v %) Ohodnoťte jednotlivé parametry z hlediska toho, jak jsou pro vás důležité – seřadte prosím podle priorit.



- Rozhodování o investici do informačních a komunikačních technologií (IS/ICT) je pro firmy důležitým krokem, který může mít mnoho benefitů. Z průzkumu vyplývá, že **nejvíce se očekává vyšší efektivita práce** s 29 % a **úspora nákladů** s 28 %.

- Dále jsou uváděny benefity jako **úspora personálních a non-personálních zdrojů, vyšší spokojenost** zaměstnanců a zákazníků / obchodních partnerů. Je zřejmé, že investice do IS/ICT mohou přinést mnoho výhod a být strategickým krokem pro úspěch firmy.

Znalost pojmu AI / machine learning

Setkal/a jste se někdy s pojmy umělá inteligence (artificial intelligence) či strojové učení (machine learning) v informačních systémech? (v %)



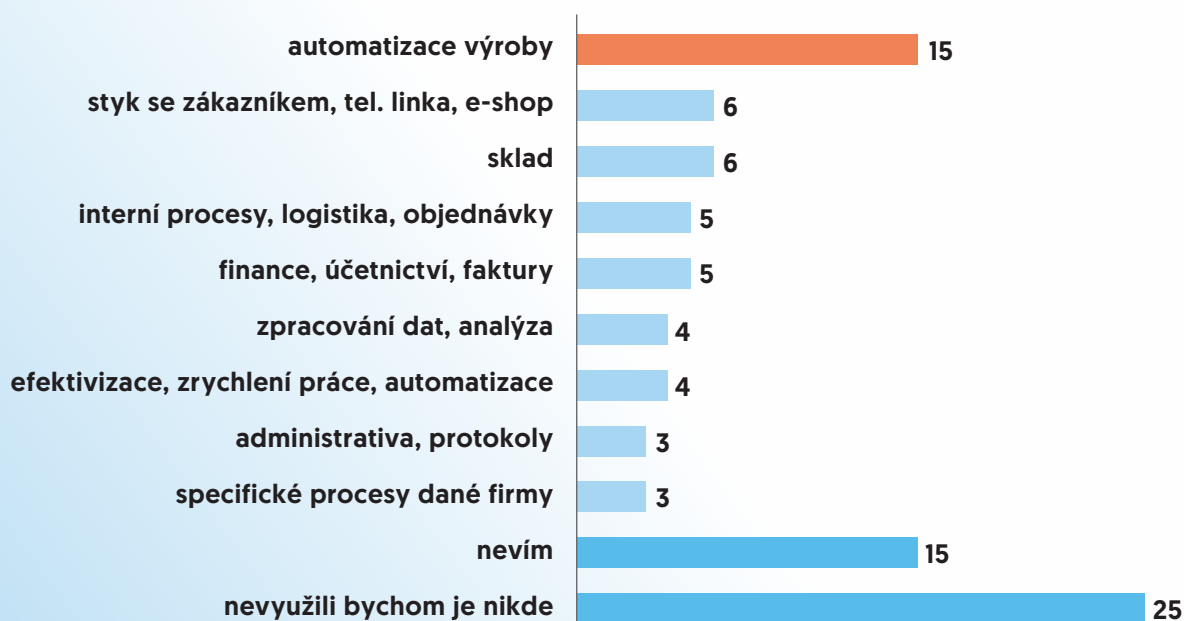
- Ano, setkal/a a ve firmě je již v našich IS již používáme.
- Ano, setkal/a, ale zatím je v našich IS nepoužíváme.
- Ano, setkal/a a v naší firmě je používáme, ale nikoliv v IS.
- Ne, v praxi jsem se s těmito pojmy nepotkal/a.
- Ne, s těmito pojmy jsem se nesešel/a a nevím, co si pod nimi představit.

- Rozšířené povědomí o **konceptech umělé inteligence a strojového učení se ukázalo jako výrazný trend** mezi dotázanými firmami. Téměř dvě třetiny (65 %) z nich se s **pojmy AI nebo machine learning** (dále jen ML) již setkaly. Avšak většina z těchto firem (55 %) tyto pojmy zná pouze teoreticky a neimplementují je do svých firemních IS, což znamená, že existuje značný potenciál pro zlepšení využití těchto technologií.
- Pouze malá část firem (4 %) využívá AI nebo ML přímo **ve svých informačních systémech** a pouze 6 % firem je využívá jinde. Zástupci poboček zahraničních firem (89 %) jsou s těmito pojmy obeznámeni častěji než zástupci českých firem (59 %), zatímco IT ředitelé mají největší povědomí o AI a ML.
- Povědomí o těchto technologiích **je srovnatelné jak v menších a středních firmách**, tak ve velkých firmách. Větší firmy nad 200 zaměstnanců a pobočky zahraničních firem používají AI a ML častěji než menší české firmy.



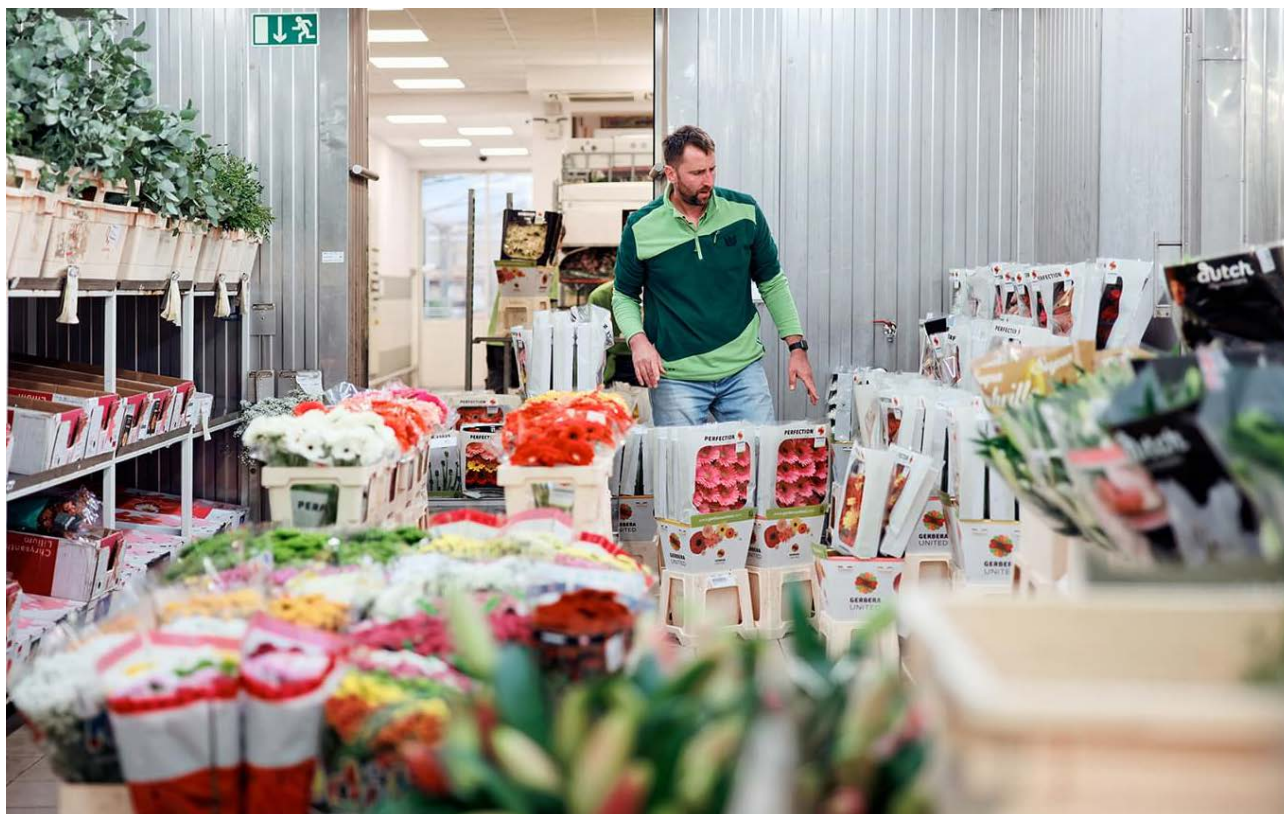
Možné využití AI/robotizace/ML

Kde by firma, v níž momentálně působíte, podle vašeho názoru nejvíce využila umělou inteligenci, roboty, strojové učení atd. ve vašich procesech a informačních systémech? [v %]



- Nejčastěji respondenti uváděli, **že pro ně umělá inteligence, roboti nebo strojové učení nejsou použitelné**. Myslí si to čtvrtina z nich [25 %].
- **Dalších 15 % o takových možnostech nemá povědomí**, ale nevyloučili využitelnost těchto technologií ve své firmě.
- **15 % firem by využilo umělou inteligenci, roboty či strojové učení** pro automatizaci výroby. Opět jsou v popředí hlavně pobočky zahraničních firem [26 %] a velké podniky nad 200 zaměstnanců [27 %].
- České společnosti vykazují menší povědomí nebo úvahu o využití těchto technologií ve svých procesech a informačních systémech. To vyplývá z častějších odpovědí „nevím“ a „nevynutili bychom“ oproti velkým firmám a pobočkám zahraničních firem.

5. Case studies klientů Asseco Solutions



HELIOS iNuvio Tulipa Praha



Důvody implementace

Digitalizace a zefektivnění firemních procesů

Používané moduly

Obchodní partneři, Sklady, Nákup a prodej, Fakturace, Pokladna, Banka, Mzdy, Účetnictví

Hlavní benefity implementace

Monitoring oběhu zboží, redukce chybovosti a zrychlení procesu výdeje zboží, přehled o pořizovací ceně zboží včetně souvisejících nákladů a z něj vycházející výpočet prodejní ceny

Komentář klienta

„Každá firma se musí dále rozvíjet a důležité je, aby se její informační systém rozvíjel s ní a podporoval firmu v růstu. Určitě plánujeme nasazení e-shopu a další rozvoj systému HELIOS iNuvio.“

Pavel Kusý,
jednatel Tulipa Praha



HELIOS Nephrite Tereos



Důvody implementace

Inovace, digitalizace komunikace s dodavateli a odběrateli, šetření životního prostředí

Používané moduly

Jádro, Ekonomika, Sklad – provozní, CRM, DMS, Workflow, Provoz [dat schr., helpdesk, distribuce], Smlouvy, Obchodní sklad, HR, Archivace, GDPR Profi, Mzdy

Hlavní benefity implementace

Zvýšení efektivity provozu, zlepšení ergonomie při práci uživatelů, snadné online sdílení informací s odběrateli/dodavateli

Komentář klienta

„Informační systém HELIOS Nephrite nám mimo jiné umožňuje centralizovat data z našich účtáren a také s našimi dodavateli, nejen z řad zemědělců, komunikovat výhradně elektronicky. To v našich objemech šetří nejenom čas, ale také životní prostředí.“

Jakub Hradiský,
PR & CSR manažer
Tereos TTD



ERPORT Röhlig SUUS

RÖHLIG

SUUS
LOGISTICS

Důvody implementace

Nutnost outsourcingu provozu ERP systému z personálních důvodů – absence IT oddělení – fokus na core business

Hlavní benefity implementace

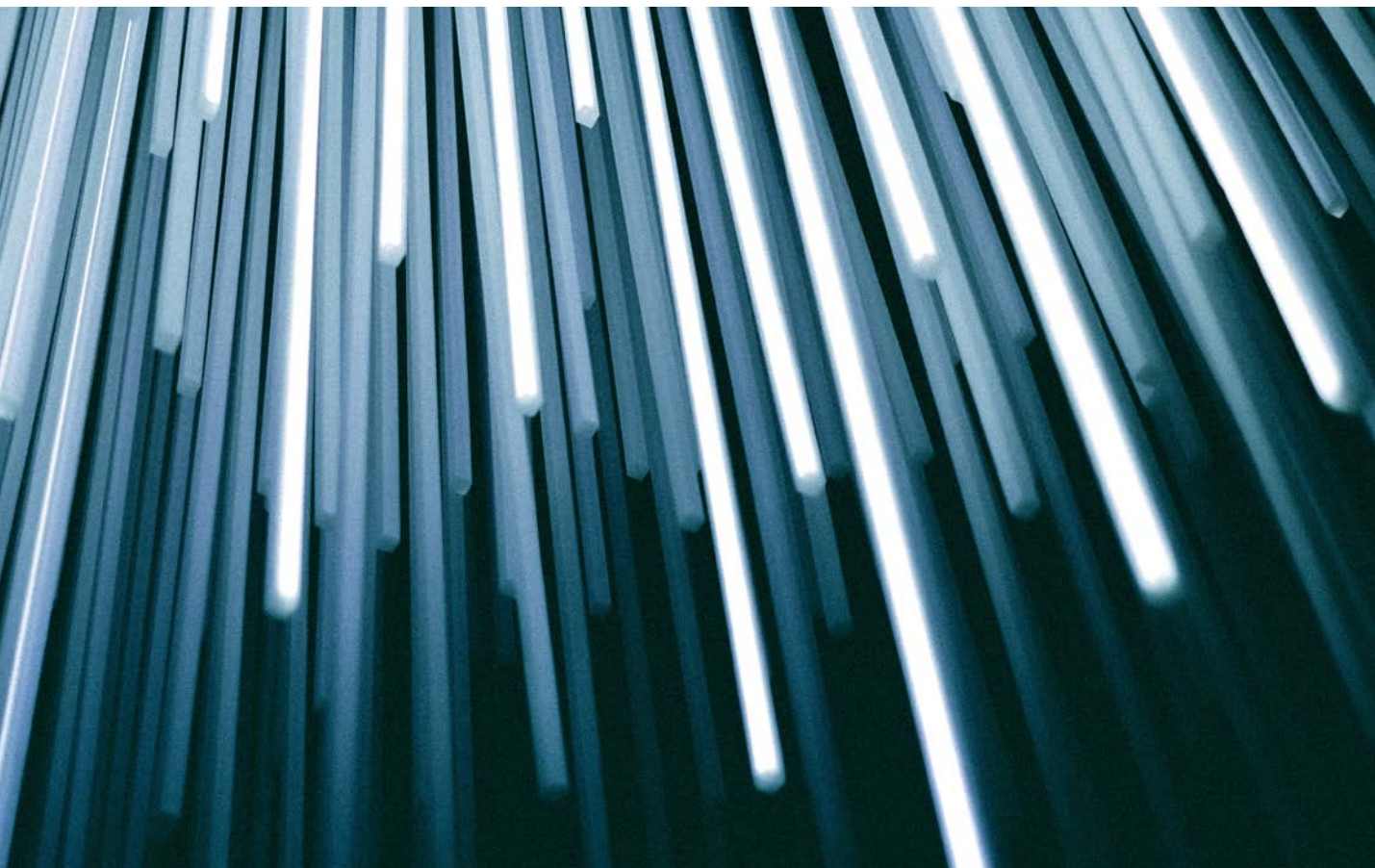
Dostupnost systému odkudkoliv, zabezpečení dat, flexibilita z hlediska datové kapacity, technická podpora

Komentář klienta

„Správnost rozhodnutí jít cestou cloudu a spolehlivost celého nastavení se osvědčily zejména v době nástupu koronavirového lockdownu na jaře roku 2020. Pro naši společnost nebyl přechod do režimu home office žádný problém, neboť naši zaměstnanci byli zvyklí pracovat z domova již dávno předem. Tato připravenost nám přinesla velký náskok oproti konkurenci, naši klienti jednoduše řečeno přechod na práci z domova vůbec nepoznali.“

**Jiří Chládek, výkonný ředitel
Röhlig SUUS Logistics
pro Česko a Slovensko**

6. Rok 2023 jako rok digitalizace



Takový byl rok 2022 v oblasti ERP systémů a digitalizace podniků. Co bude dál? Je třeba říci, že v roce 2023 nás bezesporu čeká řada ekonomických výzev. Firmy i instituce musí řešit zvyšující se ceny energií, nedostatek některých komodit a obecně nejistou ekonomickou situaci. Dalším nepříznivým faktorem je nedostatek kvalifikované pracovní síly. Důsledkem jsou buď neobsazené klíčové pozice nebo zvýšené mzdové náklady.

Není ale třeba být přehnaně pesimističtí. Jsme přesvědčeni, že moderní podnikové informační systémy představují ráznou odpověď na výše zmíněné výzvy a stávají se nevolitelnou, ale

zcela nutnou součástí řízení provozu firem a dalších organizací. V kombinaci s rychle se rozšiřujícími technologiemi umělé inteligence, machine learningu a robotizace dokážou nejen ušetřit čas i finanční prostředky, ale také výrazně zlepšit uživatelskou zkušenost a tím spokojenost i loajalitu zaměstnanců. Berte tedy možnou krizi jako příležitost, využijte rok 2023 pro digitalizaci a zpevněte základy vašeho podnikání. Rádi u toho budeme s vámi.

Asseco Solutions

Společnost Asseco Solutions, a. s., je největším producentem podnikových informačních systémů na českém a slovenském trhu a v roce 2022 oslavila 32 let od svého vzniku. Softwarová řešení z její produkce jsou distribuována i na dalších trzích v rámci střední Evropy.

Společnost se zabývá nejen vývojem, ale také implementací a podporou specializovaných systémů pro organizace všech velikostí v nejrůznějších oblastech jejich působení. Produktové portfolio sahá od informačních systémů pro nejširší spektrum podniků, zabývajících se výrobou, obchodem či službami, přes produkty pro oblast veřejné správy až po produkty pokrývající specializované potřeby firem, jako je například televizní produkce.

Všechny produkty jsou doplněné širokou nabídkou služeb a partnerských řešení. Kromě základních modulů a funkcionalit poskytují též aplikace pro jednotlivé oblasti podnikání, tzv. oborová řešení. Asseco Solutions je nositelem certifikátu kvality ISO 9001:2015 a ISO/IEC 27001:2013 a je členem nadnárodní skupiny Asseco Group. Obrat Asseco Solutions, a. s., za poslední fiskální rok 2022 činil 723 mil. Kč a ve společnosti pracovalo 405 osob.

Produktové portfolio sahá od informačních systémů pro nejširší spektrum podniků, zabývajících se výrobou, obchodem či službami, přes produkty pro oblast veřejné správy až po produkty pokrývající specializované potřeby firem, jako je například televizní produkce.

Rozběhnu s vámi integraci všech pracovních procesů

Jsem AVA, těší mě!



AVAplace

Integrujte všechny pracovní
nástroje pod jednou platformou



Asseco Solutions, a.s.

Zelený pruh 1560/99
140 02 Prague 4
Tel.: +420 244 104 111
Fax: +420 244 104 444
E-mail: info-CZ@assecosol.com
assecosolutions.com